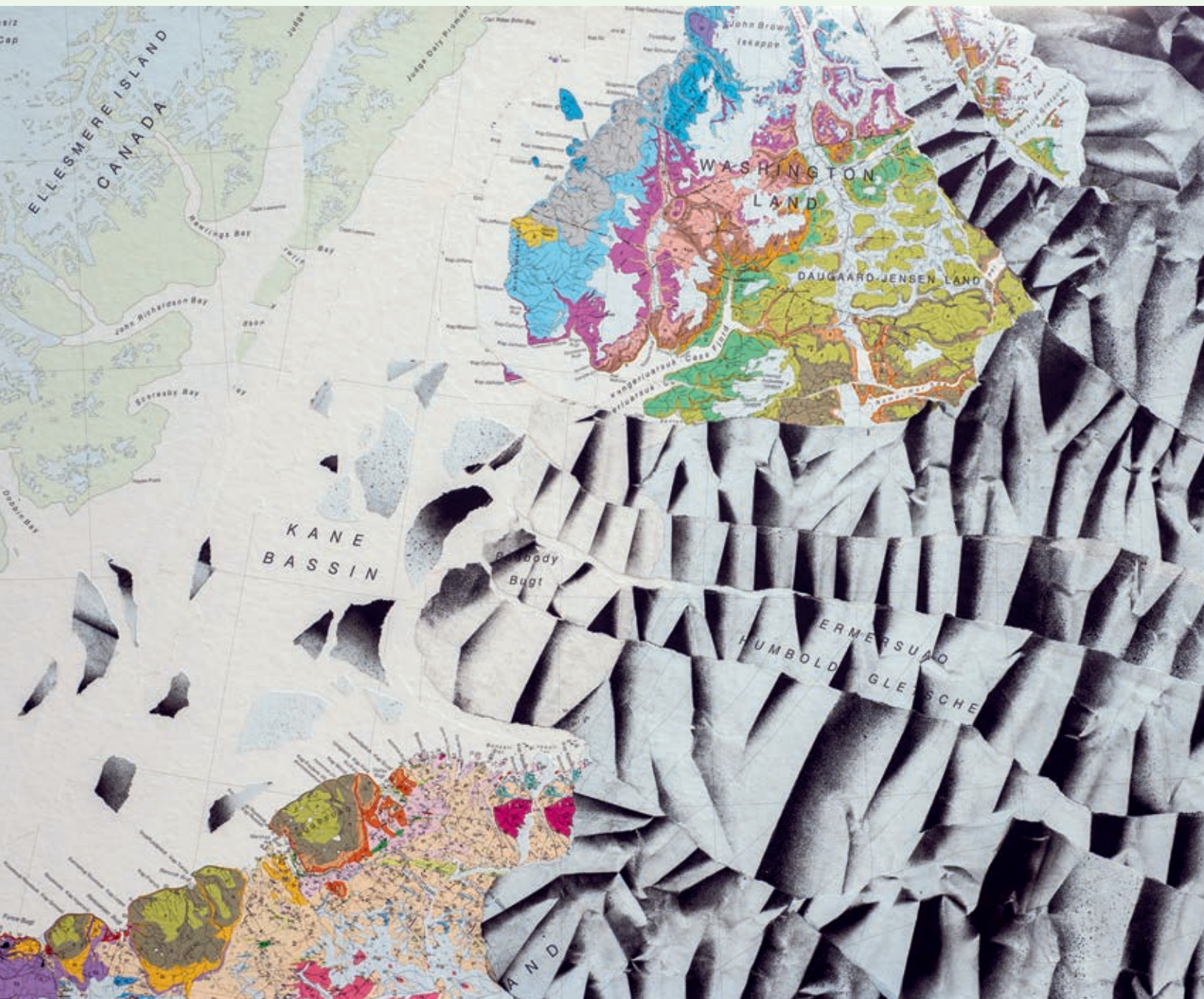


ARCTIC TERRAIN

Girl in the Tangerine
Mark Hutchison
ECI28

En kunstnerisk udforskning af forholdet mellem mennesker og deres miljø



25. april - 14. august 2024
nordatlantiskhus.dk

13 KLIMA-
INDSATS



NORDATLANTISK HUS

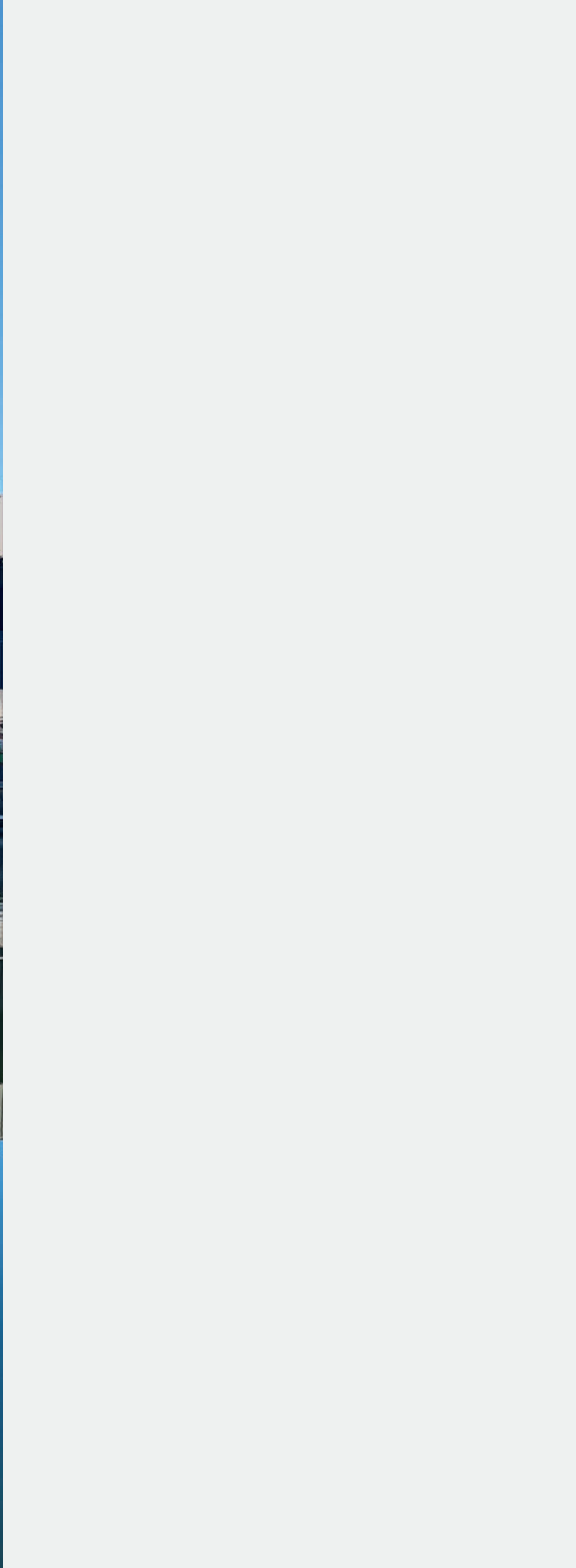
Arctic Terrain

Arktisk Terræn

Nordatlantisk Hus i Odense
2024



NORDATLANTISK HUS



FORORD

Siden Nordatlantisk Hus åbnede i 2013, er bevidstheden om de globale klimaforandringer vokset, og klimaforandringer udgør nu en af de største udfordringer for vores planet.

I Nordatlantisk Hus ønsker vi at være med til at sætte fokus på vores fælles store udfordring med tanke på de muligheder vi som mennesker har for at forebygge den negative udvikling. Vores vision er på sigt at udvikle et nationalt klimacenter som del af Nordatlantisk Hus med formidling og læring til både børn og voksne med afsæt i Arktis, de nordatlantiske lande og lokale tiltag i Odense og Danmark.

Overalt i verden mærkes det, at klimaet er under forandring, men et af de mest markante steder er Ilulissat Isfjord i Grønland, der i 2004 blev optaget på verdensarvslisten som det første område i Grønland. Området er blevet symbol på klimaforandringerne, og er centralt for vores fælles forståelse af, hvor alvorlige de er.

Vi er derfor meget glade for at kunne præsentere udstillingen Arctic Terrain med kunstnerne Girl in the Tangerine (Friederike Gründger) og Mark Hutchison (ECI28), der begge to har naturvidenskabelig forskningsbaggrund ud over deres kunstnerisk virke, og har rejst og arbejdet meget i Grønland og Arktisk.

Udstillingen Arctic Terrain er den første klimaudstilling i Nordatlantisk Hus. Udstillingen er inspireret af Grønland og området ved Ilulissat Isbræ. Den er opstået på baggrund af et femårigt samarbejde mellem de to kunstnere og forskere, hvor de sammen udforsker den påvirkning, som mennesket har på landskab og miljø og omvendt. I udstillingen anvendes f.eks. topografiske kort, der viser, hvor meget isen har trukket sig tilbage.

Udstillingen Arctic Terrain præsenterer ikke bare en række kunstværker, men skaber også et rum for refleksion og dialog om klimaforandringerne. Kunst har en unik evne til at inspirere, udfordre og skabe forbindelse, og vi håber, at de værker man oplever, vil sætte gang i tankeprocessen og måske endda bidrage til handling.

Sammen kan vi skabe en positiv forandring og arbejde hen imod en mere bæredygtig fremtid.

Velkommen og god fornøjelse!

Med venlig hilsen

Annette Lyberth
Direktør i Nordatlantisk Hus

Kunstnerne



Friederike Gründger er forsker og konceptuel kunstner.

Under sit alias 'Girl in the Tangerine' udforsker hun forskellige temaer indenfor topografi - bjerge og søer, klipper og jordens revner, veje og bygninger, formen på et blad eller strukturen af et træs bark, is og geologi.

Alle disse aspekter af landskaber inkorporeres i Friederikes kunstværker.

Hun finder sin inspiration i den nordlige naturs skønhed, de kulturelle særegne i fjerne regioner og den viden, hun har fået fra sine talrige rejser i Arktis.



Mark Hutchison er kunstner, korttegner og geolog.

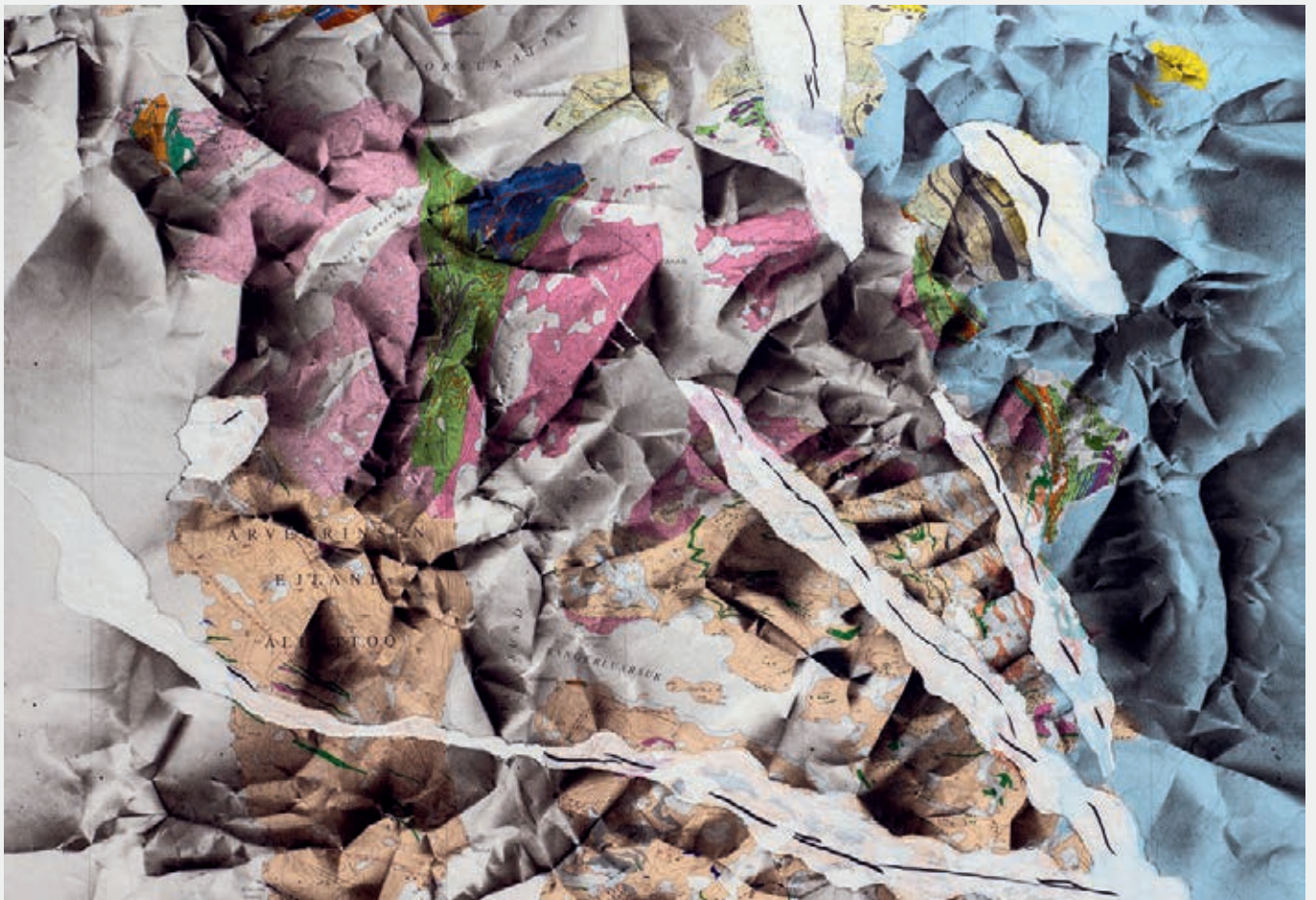
Han har boet ni år i Nuuk og tilbragt over tredive år som forsker og mineralsk opdager. Mark har desuden rejst til en lang række lokationer over hele Grønland.

Mark lader sig inspirere af sin passion og fascination for Grønland og dets folk i sine kunstværker.

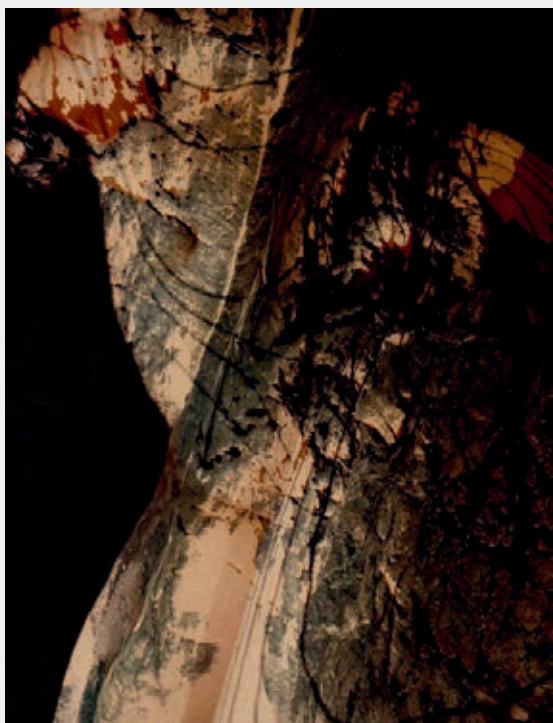
Under navnet mthStudios og med en baggrund indenfor fotografi, udvikler han sine kunstneriske temaer med elementer af digital manipulation, projektion og video.

Under navnet ECI28, har Mark og Friederike igennem fem år fundet gensidig inspiration og samarbejde. Arctic Terrain repræsenterer dette samarbejde.

TEMAER



Ataa No.1 | Printed paper on wooden board and acrylic | 72 x 55.5 cm | 2023



Kajortoq | 1(9) Editioned |
Diassec™ bonded ISO 9706 baryte paper |
46 x 60 cm | 2020/2024

Arctic Terrain udforsker det uadskillelige forhold mellem mennesker og deres miljø

Udstillingen er inspireret af Grønland, men med global rækkevidde.

Landskabet, landskabets form, topografien, ændrer sig ubarmhjertigt. Dette sker på den geologiske tidsskala, men også hurtigt og dramatisk på menneskets tidsskala.

Landskabet påvirker os ved at pålægge begrænsninger for, hvor vi går hen, hvad vi bygger, og hvordan vi lever. Samtidig påvirker vi mennesker vores landskab – modificerer, ændrer, kontrollerer. Selvom vi tydeligt ser konsekvenserne af denne påvirkning på det lokale miljø, vi bor i og lader os omgive af, så ses den tydeligste forandring i de globale klimaændringer.

Hvor vi end trykker, oplever vi modtryk.

Arctic Terrain anerkender den kontinuerlige cyklus af stigning og fald, ebbe og flod, handling og reaktion. Og udstillingen forsøger at afvise idéen om, at vi er overherrer, besøgende, adskilte enheder fra vores miljø. Tværtimod er vi vores miljø, vi er Jorden.

UDSTILLINGEN

Cyklisk, interaktion, intimitet,
forbindelse, samspil.
Disse ord ligger centralt i
udstillingen.

Udstillingen er opstået ud af et femårigt samarbejde mellem de to kunstnere. Den præsenterer værker fra forskellige projekter, der alle repræsenterer niveauer af kunstnerisk interaktion. Nogle værker er skabt i gensidig inspiration, andre er skabt i samarbejde.

Udstillingen er opdelt i fire temaer:

Den Evige Cyklus - den geologiske tidsskala og de geologiske processer - opkomsten og nedbrydningen af bjerge og is.

Humano Terrarum - skildrer den dramatiske og kraftfulde påvirkning, som vores landskab og miljø har på os mennesker.

3x3 - viser vores evne som mennesker til at tegne kort, til at påvirke og skabe nye miljøer.

Kolliderende Arktis - fremhæver modtrykket - hvordan vores miljø reagerer på de belastninger, vi skaber.

Friederike Gründger krediteres for værkerne under temaerne Kolliderende Arktis og Den Evige Cyklus - værker, hvor Mark Hutchison bidrog til konceptudvikling, erhvervelse og realisering.

I 2020 offentliggjorde Mark den første moderne og præcise serie topografiske kort over Nuuk og dets omkringliggende fjorde og bjerge - maps.wow.gl. Disse kort indgår i værkerne under temaet Den Evige Cyklus.

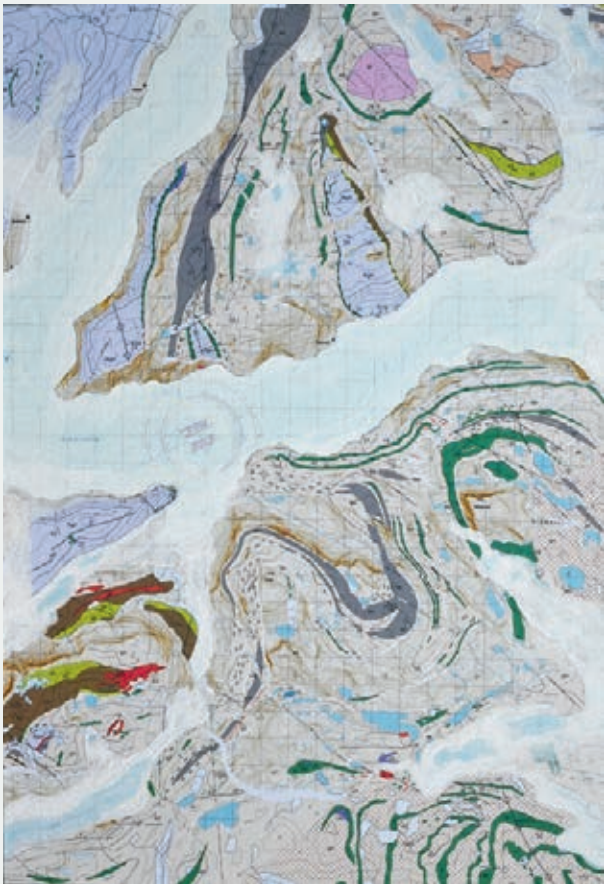
Mark krediteres for værkerne under temaet Humano Terrarum, inspireret af Friederike.

Under navnet EC128 har kunstnerne i samarbejde malet de 3x3 akrylværker, der udstilles.

Alle værker er samarbejder, der afspejler udstillingens tema - den nære forbindelse mellem menneske og miljø.

Begge kunstnere hævder deres ophavsretsrettigheder til deres værker.

Den Evige Cyklus



Qooqut | Printed paper on wooden board and acrylic |
55 x 80 cm | 2024

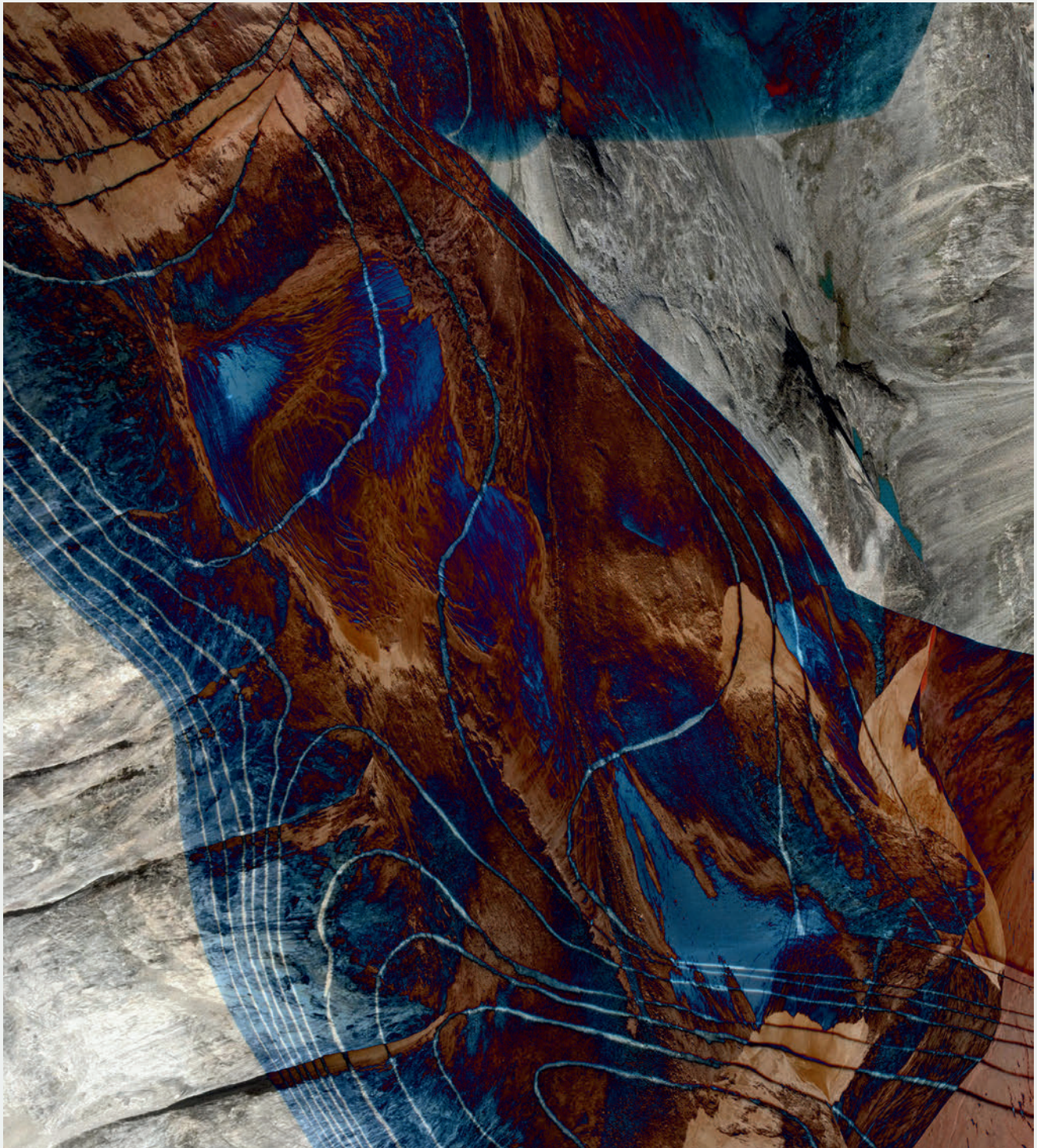


Ameralla | Printed paper on wooden board and acrylic |
55 x 80 cm | 2024

Den Evige Cyklus inkorporerer ideen om, at terrænet afspejler de tre niveauer af tid - fortid, nutid og fremtid. Geologi viser, hvordan og af hvilket materiale det øverste lag af vores jord blev dannet. Topografi viser, hvordan vi oplever landskabet i dag bestående af bjerge, dale og plateauer; det afspejler nutiden. Is, sne og havet er fremtiden, der konstant ændrer sig i en hurtig hastighed. De viser allerede i dag, hvor landskabet vil udvikle sig hen. Alt flyder og finder sted samtidigt.

Alt er i en cyklus. Afhængige af hinanden. Vi som mennesker er uundgåeligt en del af denne cyklus.

Humano Terrarum



Talorsuit | I(9) Editioned | Diasec™ bonded ISO 9706 baryte paper | 41 x 61 cm | 2020/2024



Nuka | 1(9) Editioned | Diasec™ bonded ISO 9706 baryte paper | 72 x 46 cm | 2020/2024

Uundgåeligt. Vi er vores
omgivelser. Vi er Jorden.

Kunstneren og modellen udforsker konceptet om, hvordan landskabet på vores kroppe præsenterer en topografi, der spejler det landskab, vi bebor.

Ved eksplicit at kombinere den menneskelige krop med motiver og billeder af landskab, repræsenterer Humano Terrarum direkte temaet om, hvordan vores landskab former os.

SMELTET SAMMEN

Modellens krop er dækket af blæk, og hendes kurver fungerer som en skabelon for digitalt repræsenterede real-life steder. De to tilsammen danner de endelige værker.

Værkerne er skabt af modificerede rasterdata fra European Space Agency Copernicus Sentinel fra 2020. Disse data blev lagt over højdedata fra The Polar Geospatial Center's Arctic DEM udstedt under CC-BY-4.0. De endelige billeder blev digitalt skabt ved farvelægning og fusioneret med fotografi taget af modellen.



Kajortoq | 1(9) Editioned | Diasec™ bonded ISO 9706 baryte paper | 46 x 60 cm | 2020/2024



Mapa Mundi MMXXIII | Digital video | 1080p 50 fps 16:55 minutes | 2023

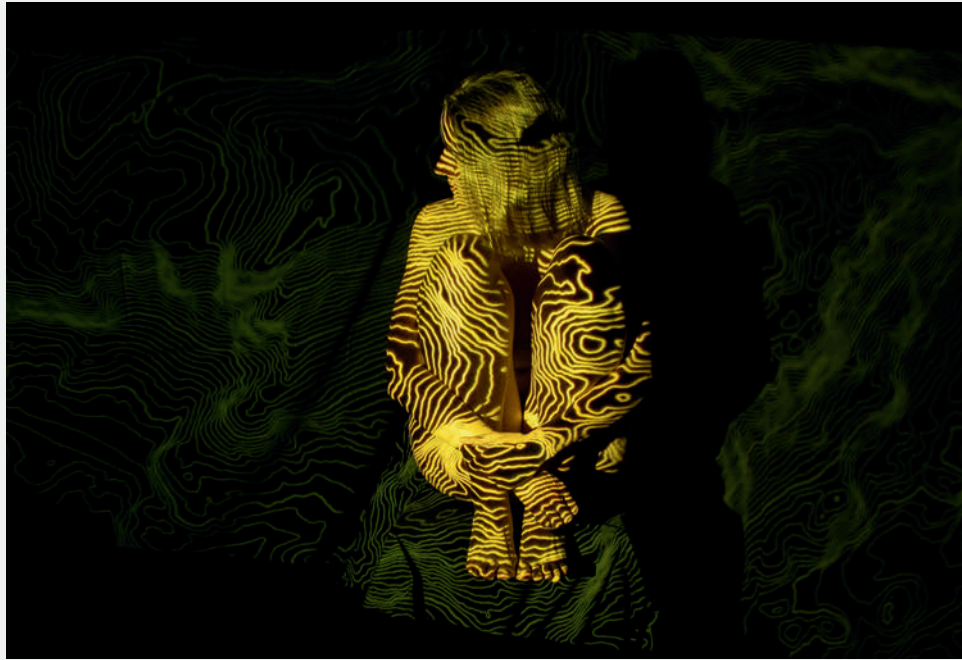
LYS

Kunstneren bruger en digital projektor til at lægge en række stillbilleder og billeder i bevægelse over modellens krop - og bruger hendes kurver som et topografisk modspil til projektionerne.

I to kunstværker projiceres konturer, der repræsenterer landskabet fra faktiske geografiske steder i Grønland, i ét projiceres et naturligt luftfoto, mens der i et fjerde bruges grønlandske ord.

Videoinstallationen præsenterer en udvidelse af temaet ved hjælp af landskaber, der stammer fra vidt forskellige steder i verden. Mens eksotisk fuglesang, tropiske planter og megabyer kan synes fjerne fra Arktis, minder installationen os om, at den bredere verden stærkt påvirker Arktis, ligesom ændringer i de polare regioner har dybtgående virkninger globalt.

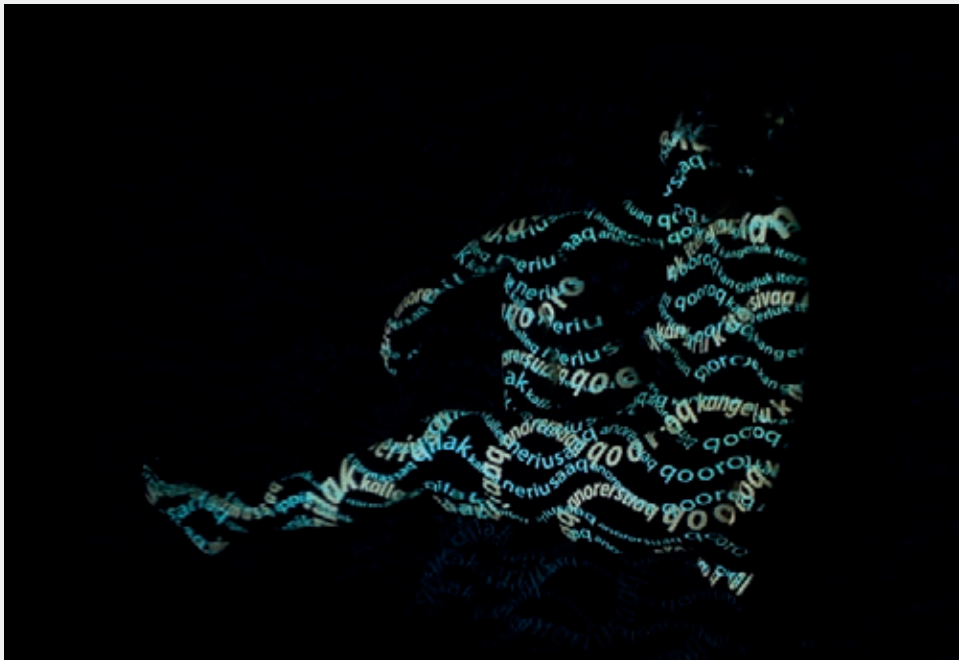
Konturlinjer, der projiceres på modellen, blev genereret ved hjælp af data fra Polar Geospatial Centers ArcticDEM udstedt under CC-BY-4.0.



Iviangiussat | 1(9) Editioned | Diasec™ bonded ISO 9706 baryte paper | 55 x 36 cm | 2023/2024



Sermilinguaq | 1(9) Editioned | Diasec™ bonded ISO 9706 baryte paper | 54 x 54 cm | 2023/2024



Nunap isikkua 2 | I(9) Editioned | Diasec™ bonded ISO 9706 baryte paper | 55 x 36 cm |2023/2024



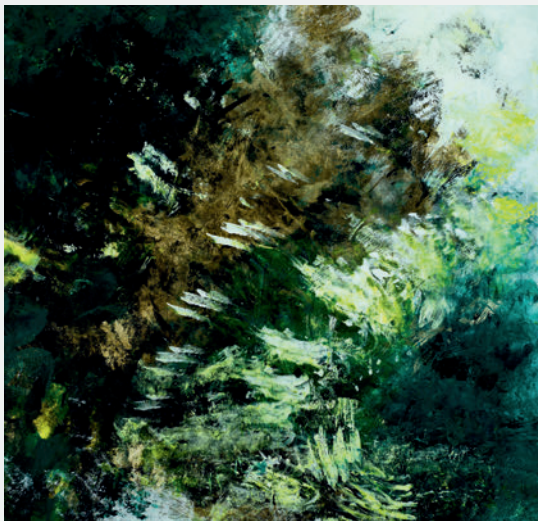
Nuuk | 1(9) Editioned | Diasec™ bonded ISO 9706 baryte paper | 68 x 54 cm | 2023/2024

3 X 3

Det tredje komponent i den fortsatte cyklus af handling og reaktion mellem mennesker og vores miljø er i hvilket omfang, vi kan skabe helt nye landskaber.

Mens farverne og inspirationerne til akrylværkerne i 3 x 3 alle stammer fra grønlandske landskaber og grønlandske årstider, er alle de tre udstillede værker abstrakte og menneskeskabte. I modsætning til de andre projekter repræsenteret i udstillingen, er der her ingen konturer af eksisterende bjerge, ingen billeder af aktuelt landskab, ingen farvede repræsentationer af geologi og is.

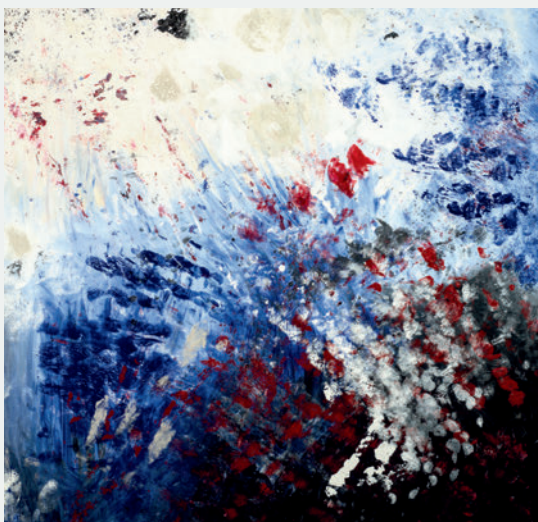
Der er en ironi i, at hvad der synes at være de mest naturlige kunstværker, der lader fantasien se bjerge, have og is, er de mindst virkelige - endnu engang understreger det, at adskillelsen af mennesket fra naturen er fordækt.



#1 | Acrylic on canvas | 140 x 140 cm | 2020



#4 | Acrylic on canvas | 130 x 130 cm | 2022



#6 | Acrylic on canvas | 130 x 130 cm | 2022

3 x 3 er en triptykon ud af tre triptykoner. Tre af de ni værker udstilles i Arctic Terrain.

På samme måde som vi er en del af naturen, en del af landskabet, er vi ligeledes landskaber i os selv. Således er vores kroppe et spejl af det terræn, vi bebor. At fejre naturen er en udvidelse af at fejre os selv, og passion for os selv er passion for naturen.

Projektet 3 x 3, hvor Friederike og Mark samarbejder under navnet ECI28, bruger akryl til at skabe en krop af landskab med deres egne kropslandskaber. Ligesom et geologisk kort, hvor to dimensioner repræsenterer tre, bruger ECI28 tre dimensioner til at skabe to.

Publikum inviteres til at “afsløre” de følelser, bevægelser, energi og former, der danner kunstværkerne.

Kolliderende Arktis

Kolliderende Arktis handler om fortælling. Værkerne fortæller historier fra flere steder i Grønland og deres topografiske kendetegn.

Udgangspunktet for alle værkerne er et trykt geologisk kort doneret af De Nationale Geologiske Undersøgelser For Danmark og Grønland (GEUS).

Disse kort portrætterer farverigt den geologiske mangfoldighed i Grønlands ældre landskaber. Mens kortene definerer geologien og grænserne for disse regioner, fremhæver collagerne deres moderne historier. Hvilken dynamik er tydelig i landskabet? Hvad gør isen ved terrænet? Hvordan, og hvorfor?

Her oplever den menneskelige komponent modtrykket fra naturen. Hastigheden for hvor hurtigt isen smelter og landskabets hurtige forandring påvirkes tydeligt af menneskeskabte klimaændringer.



Rolige Bræ No.1 | Printed paper on wooden board and acrylic | 80 x 55 cm | 2023



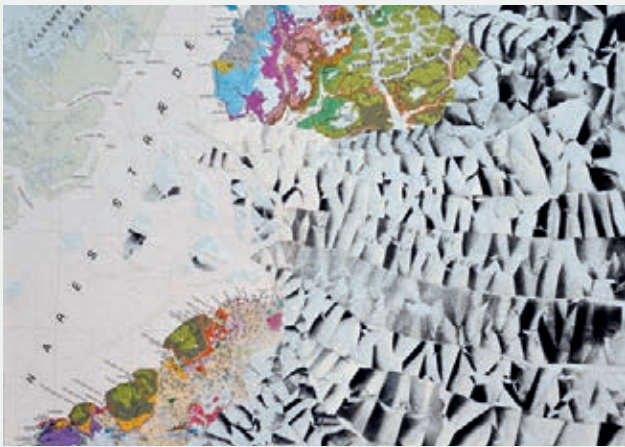
Rolige Bræ No. 2 | Printed paper on wooden board and acrylic | 80 x 55 cm | 2023



Daugaard Jensen No.1 | Printed paper on wooden board and acrylic | 80 x 55 cm | 2023



Daugaard Jensen No.2 | Printed paper on wooden board and acrylic | 80 x 55 cm | 2023



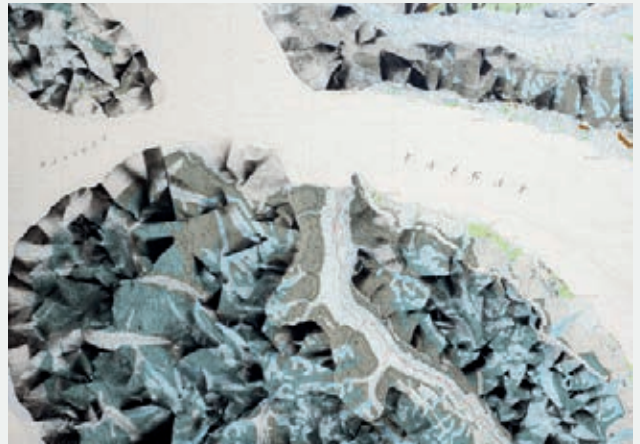
Humboldt No.1 | Printed paper on wooden board and acrylic | 72 x 55.5 cm | 2024



Humboldt No.2 | Printed paper on wooden board and acrylic | 72 x 55.5 cm | 2023



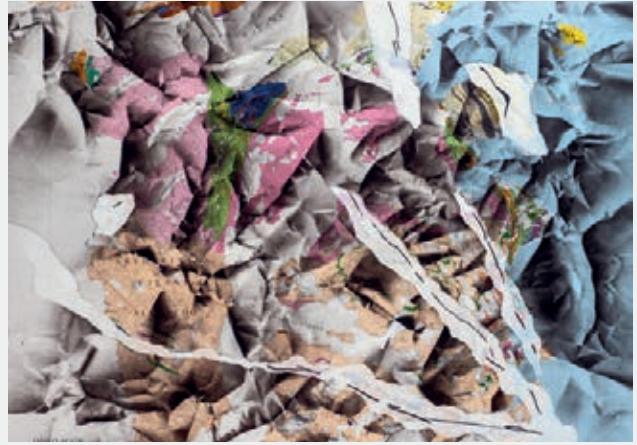
Mud Volcano No.1 & 2 | Printed paper on wooden board | 72 x 55.5 cm | 2023



Mud Volcano No.2 | Printed paper on wooden board and acrylic | 72 x 55.5 cm | 2023



Psa | Printed paper on wooden board and acrylic |
72 x 55.5 cm | 2023



Ataa No.1 | Printed paper on wooden board and acrylic |
72 x 55.5 cm | 2023



Ataa No.2 | Printed paper on wooden board and acrylic |
72 x 55.5 cm | 2023



Niaqornarsuk | Printed paper on wooden board and
acrylic | 80 x 100 cm | 2024



Monument | Printed paper on wooden board and acrylic | 80 x 100 cm | 2024



723 | Printed paper on wooden board | 69.5 x 58 cm | 2022



Sermilik | Printed paper on wooden board | 69.5 x 58 cm | 2022

Water Sample

Når vi tænker på Grønland, vil mange nok tænke på endeløse vidder og et landskab af ældgamle klipper, sne og is. Sneen, der er faldet gennem årtusinder og har dækket landskabet lag for lag, dens vægt har forvandlet isen til massiv is så tyk og tung, at den får kontinentet under sig til at synke.

Måske forestiller vi os store og små floder, der snor sig ned fra smeltende bjergtinder, og som bærer partikler, som tidligere var fanget i isen, og sediment samlet op fra grundfjeldet. Dette værdifulde gletsjer substrat bliver synligt i floddeltaet, som en bred brun plamage, der gradvist blander sig med det omgivende havvand og dermed bidrager til ernæringen af de kystnære farvande.

Måske forestiller vi os enorme gletsjerfronter, som, når de kælver med et brag, frigiver deres isbjerge i fjordene og sender dem på deres rejse ind i det arktiske ocean. På denne rejse bliver de mindre og mindre, og de opfrisker og fortynder havoverfladen, når de smelter.

"Water Sample" er en kunstinstitution, der inviterer besøgende til at interagere med udstillingen. Ved at tage vandprøver fra installationen skildres den grønlandske indlandsis' forsvinden som følge af klimaforandringer og dermed menneskets indgreb i den skrøbelige arktiske natur.

"Water Sample" består af grønlandsk vand fra gletsjere, floder og kystområder, som er tappet på 20 ml serumflasker, hermetisk forsejlet og forberedt til evigheden. Mærkatene giver oplysninger om oprindelsessted, egenskaber og historien for den enkelte prøve.

Følg mærkatet på flasken og lær mere om videnskaben bag vandkredsløbet i Arktis.



nordatlantiskhus.dk



[nordatlantiskhus](https://www.instagram.com/nordatlantiskhus)



[Nordatlantisk Hus i Odense](https://www.facebook.com/NordatlantiskHus)